

A Szellő nevű parlagi sas vadröptetése és nyomkövetése

Fatér Imre, Bagyura János*, Horváth Márton

*Magyar Madártani és Természetvédelmi Egyesület
1121 Költő u. 21. E-mail: bagyura.janos@mme.hu

ELŐZMÉNYEK

Szellő egy nagykunsági fészekből kirepülés után – 2010 júliusában megkerült fiatal parlagi sas. Először a Hortobágyi Madárkórházban láb- és begysérüléssel kezelték, majd a Hortobágyi Nemzeti Park Igazgatóság górési ragadozómadár telepére került. A túlságosan sok emberi érintkezés nem tette lehetővé, hogy Szellőt felgyógyulása után csak egyszerűen elengedjük. A Ragadozómadárvédelmi Tanács Szellő vadröptetése mellett foglalt állást, és egyben meghatározta annak módszertanát is. A döntést követően mintegy 140 óra önkéntes munkával 100 000 forintnyi MME költségen megépült egy mobil volier, melyben megkezdjük a vadröptetést.

A volier Jászkisér-Szellőhát határában egy lucerna tábla szélében került felállításra. A helyszínt alapos terepbejárással választottuk ki, a Farm Kft. tulajdonosának és menedzsmentjének beleegyező támogatásával. A tábla négy sarkán körbálákból „kiülő-tornyok” is felállításra kerültek, hogy Szellő a kiengedés után ezeket táplálkozó és megfigyelő helyként használhassa.

Szellő és egy vele Góréson már összeszokott öreg parlagi sas volierbe történő behelyezésére 2011. augusztus elsején került sor.

VOLIERBEN TÖLTÖTT IDŐSZAK

A madarak etetését kezdetben két-, később háromnaponta végeztük. A voliért mindig sötétben közelítettük meg, a sarkokat takaró OSB lap mögé bújva. Maga az etetés napkelte környékén történt. Ez a módszer lehetővé tette, hogy a sasok nem láttak embert az etetések alkalmával. Etetésre vadas színezetű házinyulat használtunk, kezdetben két élő, majd később egy élő és egy elpusztult állatot. A volier ellenőrzése, a sasok viselkedésének megfigyelése kocsiból, 5–800 m-ről történt, távcső és teleszkóp segítségével, naponta egy-hat alkalommal. Általános tapasztalatként elmondható, hogy a táplálékként bedobott nyulakat másnap, esetleg

harmadnap fogyasztották el. Szellő a legtöbb időt a volierbe rakott kiülőfán töltötte figyellel, tolászkodással. A behelyezést követő néhány napban jellemző volt, hogy nagyon szabadulni akart, sokszor az oldalrácsnak ugrott. Később ezt a viselkedést ritkábban lehetett megfigyelni.

A kiválasztott terület nagyon vonzó volt a lucerna-földön élő kisemlősök miatt a vércsék, ölyvek, réti-héjak, békászó sasok, kerecsenek, kócsagok számára. A voliértől 2–3 km-re több alkalommal sikerült öreg parlagi sаст megfigyelni a levegőben. Átszineződő parlagi sas egy alkalommal siklott át a területen. Bizonyára Szellő ennél több esetben is láthatott a fajtársaiból, hiszen az általunk végzett megfigyelés nem volt folyamatos.

A területhez való szoktatás idejének lejártával a volier röpnnyílásának nyitása augusztus 18-án hajnalban történt meg. Sajnos ezen a napon még nem tudott kirepülni Szellő a volierből, mivel a nyílás túlságosan kicsinek bizonyult. Másnap, augusztus 19-én megnagyobbítottuk a nyílást, és a kiülőfát létrává alakítva segítettük a kirepülést, ami végül 10:36-kor meg is történt. Szellő szabad lett!

Az időszak összegzése

Szellő gyógykezelését követően a vadröptetését a Jászságban kezdtük meg. A Góréson összeszokott öreg parlagi sassal helyeztük el egy mobil volierbe. A madarak megközelítését sötétben és gyalog végeztük az OBS lapok takarásában megvárva a világost. Ekkor történt etetésük, kezdetben csak élő, majd élő és döglött, vadas színezetű nyulakkal. A nyulak azonnali megölését nem tapasztaltuk, azokat később fogyasztották el. Néhány alkalommal fajtársaikat láthatta, de embert nem, ez segítette elvadulását. Szellőt a három hetes szoktatás és etetés után szabadon engedték.

NYOMKÖVETÉS, ELLENŐRZÉSEK SZABADON ENGEDÉS UTÁN

Szellő rövidet körözött és a lucerna táblára szállt le. Itt gyalogolt, illetve rövidet repült. Úgy tűnt mintha a pockokat kergetné. 11:45-kor felrepült és a bálatornyon akart landolni, de elvétette, és a kukorica szélében szállt le. Aznapi már nem láttuk, az intenzív keresés ellenére. Augusztus 20-án folytattuk a kutatását, amikor is egy 2y immatur parlagi sаст vettünk észre a volieres tábla felett magasan

siklani az erős széllel szemben. Sajnos teleszkóppal sem sikerült azonosítani, mert csak az alsóteste látszott mindvégig. Mivel a fark tollai jellegzetesek voltak, valószínű, hogy Szellő volt az. Nem sokkal később egy fiatal parlagi sas – sok helyen csak térdig érő – kukoricába szállt le, tőlünk 100-150 méterre. Ez csak Szellő lehetett, hiszen vad parlagi sas nem igen tesz ilyet.

Szellőre még a volierbe helyezése előtt 45 grammos napelemes műholdas adót szereltünk, a Microwave Telemetry Inc. gyártótól. Ezzel kívántuk kirepülése után a madarat nyomon követni. Augusztus 20-án hajnaltól vártuk a GPS jeleket, ezzel szemben csak délután jöttek ARGOS adatok, jelentős szórással. Rámentünk a voliértől 3 km-re lévő egyik pontra, és nagy szerencsével sikerült megtalálni Szellőt. A földön ült egy tárcsázott tarlón. Mivel több napja nem táplálkozott, úgy döntöttünk, hogy dögöt dobunk ki neki kocsiból, ami ez esetben egy elütött mezei nyúl volt. A táplálékot nem vette fel, később pedig néhány száz méterrel odébb is szállt. Hosszasan ült a földön, tollázkodott, majd a mellé szálló szarkákat támadta, sikertelenül. Az éjszakát egy agyagnyerő gödör mellett töltötte, a földön.

- Augusztus 21-én is ezen a területen tartózkodott egész nap. Nyúzott, kibelezett házi nyulakat (6 db) dobtunk ki kocsiból a "digógödör" környékén a tarlóra. A szarkák, rétihéják hamar észrevették és Szellő is. Nagyon nem lehetett éhes, mert csak tíz percet táplálkozott. Sokszor felrepült a közeli száraz fára, majd a földre. Ezen a napon találkozott Pusztakürttel, a közeli fiatal parlagi sassal. Röviden verekedtek, csipkedték egymást. Közben Pusztakürt szülei párban elsiklottak egészen közel Szellőhöz, de nem bántották. Ezen a napon Szellő még egyszer találkozott Pusztakürttel. Az éjszakát ismét a földön töltötte az agyagnyerő gödör mellett.
- Augusztus 22-én Szellő reggel a fán ült, ott, ahol az éjszakát töltötte. Ismét találkozott Pusztakürttel, egymásba csipve üdvözölték egymást a földön. Délután négy döglött fácánt dobtunk ki neki, majd este újabb 8-at. Táplálkozni egyszer láttuk rövid ideig. Sok időt árnyékban töltött a fán, de rövideket repült is. Az éjszakát fán töltötte az agyagnyerő gödör mellett, a vadroptetés kezdete óta először. Úgy tűnt, hogy hosszabb ideig itt szeretne maradni, amit etetéssel kívántunk elősegi-

MME és HNPI együttműködés. A képen Bagyura János (MME), Dudás Miklós (HNPI), Fatér Imre (MME)
Cooperation of MME and HNPI: János Bagyura, Miklós Dudás, Imre Fatér





Szellő, Jászladány, Kürti-fenek, 2011.09.01. (fotó: Fatér Imre); *Szellő in Jászladány, Kürti-fenek. 01.09.2011*

teni. A terület hajnalban és este megélnékült, sok nyúl és fácán jött elő a közeli kukoricásból, gazosokból.

- Augusztus 23. A hajnali, reggeli órákban több nagy pontosságú GPS jel érkezett Szellőről. Szellőháton az agyagnyerő gödör környékén kialakított etetőhelyet használta, itt táplálkozott a nap folyamán. A közeli territórium öreg párja és fiókájuk átrepült az etetőhely felett, de nem szállt le. Később egy öreg parlagi sas az etetőhelyről szállt fel. Szellő hosszasan ült a fasorban és az éjszakát is itt töltötte.
- Augusztus 24. 5:30-kor már a földön volt Szellő az agyagnyerő gödörnél, majd 5:50-kor elkezdett enni. Tépés közben többször megállt és körbekémselt. 6:45-ig táplálkozott. Ezt követően egy öreg parlagi sas zsákmánnyal érkezett a tarlóra, és a földön átadta fiókájának, Szellőtől mintegy 7-800 m-re. 7:15-kor befejeztük, majd 13:15-kor folytattuk a megfigyelést. Szellő az árnyékos oldalon a nyárfasorban ült, nyúzott nyulakat dobtunk ki kocsiból az etetőhelyre. Az éjszakázást a kékvércse-szinkron miatt nem tudtuk megfigyelni, de a későbbi műholdas jelek szerint ezt az éjszakát még itt töltötte.
- Augusztus 25. 16:30-kor kezdtük meg a megfigyelést, de csak a közeli terrióriumból való öreg parlagi sasokat és a fiatal találtuk az etetőhelyhez közeli fasorban. Mint az a későbbi műholdas GPS jeltől kiderült, Szellő

reggel 9 óra környékén elhagyta az etetőhelyet déli, majd keleti irányban, és Jászladány határában, az úgynevezett Kürti-fenek nevű részen állapodott meg. Ez az új hely a korábbiól 4 km-re található. Az öreg pár és fiókája minden bizonnyal átvette az uralmat az etetőhely fölött, bár közvetlen megfigyelés nem volt erről az eseményről, de a későbbi adatok is ezt erősítik meg.

- Augusztus 26. Reggel még nem érkezett GPS jel a madárról. Ezért rossz minőségű Argos adat alapján először a jászsalszentgyörgyi határban kerestük Szellőt, de ott nem találtuk. A másik jel környékén viszont sikerült nyomára bukkanni 8:05-kor, a jászladányi Kürti-fenek nevű részen. A földön ült egy tárcsázott tarlón. Ez a vidék egy nagy kiterjedésű napraforgó-kukorica blokk, nagyon kevés tarlóval, közel 1000 ha kiterjedésben. Az itt található fűzfák is kevésbé alkalmasak ragadozómadarak számára kiülni. Alig fél óra múlva viszont szem elől tévesztettük Szellőt. Három nyúzott nyulakat raktunk ki a megtalálási helyén.
- Augusztus 29. Délelőtt 10-ig sem GPS, sem Argos jel nem jött Szellőről, így „vakon” próbáltuk megkeresni. 10:20-kor megtaláltuk az új etetőhelyen (Kürti-fenek). Fácánokat, foglyokat dobtunk ki neki ismételtelen, autóból, 40 méter távolságból. 13:08 körül szem elől tévesztettük. 13:26-kor az út szélén találtuk,

tollas volt a csőre, bizonyára tépett a kidobott fácánból. 15:54-től folytattuk megfigyelését, éppen evett, szépen be volt begyelve, ami mutatta, hogy sokat evett.

- Augusztus 30. Nem találtuk a második, Kürti-fenek nevű etetőhelyen. A tágabb térség átnézése közben viszont sikerült vele összefutnunk a pusztakürti út mellett, 13:23-kor. Néhány perc múlva körözni kezdett, mintegy 600 m magasra, majd elveszítettük szem elől.
- Augusztus 31. 14:40-kor ismét megtaláltam Szellőt a földön, a második etetőhelyen (Kürti-fenek), a fűzfasor mellett, árnyékban ült. Nem sokkal később a tábla közepére szállt. A földúton kocsival haladva rám repült, és a kocsi fölött körözött, de sikerült „lerázni”. Néhány perc múlva a szántóra repült. 16:45 kor 40 m-ről 2 vadas színű döglött házi nyulat dobtunk ki az autóból. Egy órai várakozás után az egyiket elkezdte tépni és hosszasan táplálkozott.

Az időszak összegzése

Több alkalommal találkozok fiatal fajtársával, de Szellőt elverik az öreg parlagi sasok az első etetőhelyről. Új helyet talál magának, ami nem kedvező élőhely, ennek ellenére tartja, de azért mozog a környéken, néha már fel is köröz. Dögön él, amit tőlünk kap, autóból kidobva. Jól repül, de vadászni még nem sikerült megfigyelni, ami nem is meglepő egy emberhez szokott sasnál. A műholdas adóról a jól használható GPS jelek néhány napos késéssel érkeznek, ami nehezíti megtalálását, de eddig szerencsénk volt.

- Szeptember 1. 13:24-kor megtaláltuk Szellőt a Kürti-fenek etetőhely mellett a fűzfasorban. Sikerült lefotózni. Nem sokkal később felrepült és felkörözött magasra, ahol elvesztettük szem elől. A GPS adó mérése szerint 14:00-kor 1070 méter magasra körözött fel!
- Szeptember 4. Argos jelek alapján 11:30 körül megtaláltuk Tiszapüspöki határában, közel a Tiszához és Ballapusztához, ahol alacsonyán körözött. Később mintegy 400 méter magasan volt, amikor egy fiatal parlagi sas csatlakozott hozzá, és próbálta utolérni, ami sikerült is neki. A GPS adó mérése szerint 700 méter magasan volt szeptember 04-én 12:00-kor. Csipkedték egymást a levegőben, majd különváltak. A sok középfeszültségű oszlop miatt azoktól távolabb, egy szalma-kazal tetején etették be fácánokkal, remélve, hogy megtalálja a táplálékot.

- Szeptember 5. 17:22-kor megtaláltuk Szellőt Tiszapüspöki határában, a korábbi helytől nem túl messze. Fácánt és foglyokat dobtunk ki neki 80-100 méterről autóból, majd megfigyelőhelyre mentünk, de a takarás miatt nem lehetett látni az eseményeket. A véletlenül kiérkező OVIT oszlopfestő csapat elzavarta Szellőt az etetőhelyről, így bizonytalan, hogy késő este még tudott-e felvenni táplálékot.
- Szeptember 6. Monoki Ákos is kereste Szellőt reggeltől, de nem találta a jelzett helyen és környékén. Sajnos később sem került elő, amikor már többen kerestük.
- Szeptember 7. 10 óra után néhány GPS adatot kaptunk az előző napról. A nagykunsági főcsatorna melletti erdőben éjszakázott, aminek helyét GPS segítségével azonosítottuk. Sikerült friss meszelését megtalálni, de Szellő már nem tartózkodott ott. Meglehetősen pontosan Argos jelek alapján folytattuk a keresését Kétpó térségében, de nem sikerült a nyomára bukkanni.
- Szeptember 10. Az előző éjszakát a Kétpó melletti Almássy kastély közelében töltötte Szellő. Ez a terület nagyon veszélyes volt a sok középfeszültségű vezeték tartó oszlop miatt. A keresést Kétpó–Mezőtúr–Pusztabánréve térségében folytattuk, de eredménytelenül. Utólag derült ki, a műholdas GPS adó adatainak és tracklog adatainak összevetéséből, hogy 3,5 óra különbséggel elkerültük egymást.



Szellő köpetei 2011.09.22. (foto: Fatér Imre)
Pellets of Szellő, 22.09.2011.



Szellő Tiszapüspöki határában, 2011. 11. 20. (foto: Fatér Imre)
Szellő near Tiszapüspöki 20.11.2011.

- Szeptember 13. Szellőt Pusztabánréve környékén a születési territóriumában vártuk már kora reggel, de Argos és GPS jelek nem jöttek csak 15 óra környékén. Így nem is sikerült nyomára akadni. Ekkor viszont meglepetésünkre már Hódmezővásárhely és Szegvár között tartózkodott! Sőt az éjszakát a pontatlanabb Argos jelek alapján már Pusztaszer közelében töltötte.
- Szeptember 14. Pusztaszer közelében a megadott koordináták közelében Tajti László és később a kollégája látta Szellőt. Egy bokron ült, majd 10:30 környékén felkörüözött és északi irányban elrepült.

Az időszak összegzése

Szellő elhagyja a második etetőhelyét (1070 m magasra köröz fel) a Jászságban (Jászladány, Kürti-fenek), és a Tisza vonalát átlépve érkezik Tiszapüspöki térségébe, ahol több napot tölt. Találkozik egy fiatal parlagi sassal és együtt repülnek egy darabig, illetve többször lát átszíneződő parlagi sast a területen. Ezen a helyen bizonytalan, hogy sikerült-e „megetetni” kidobott fácán és nyúl döggökkel, az OVIT munkatársainak zavarása miatt (2011. 09. 05.-06.). Később folyamatosan halad dél-délkeleti irányba, míg Hódmezővásárhely és Szegvár közé nem ér, majd ezt követően a Kiskunság irányába fordul, és Pusztaszer mellett éjszakázik (2011. 09. 13.). A műholdas adóról a jól használható GPS jelek egy napos, vagy jobb esetben több órás késéssel érkeznek, ami nehezíti megtalálását, így a szeptember 5-13 közötti időszakban nem is sikerült

nyomára akadni. Szeptember 14-én szerencsére jó minőségű Argos jelek érkeznek éjszakázóhelyéről, így Tajti László és később a kollégája látta a megadott hely közelében Szellőt. Majd 10:30 környékén felkörüözött és északi irányba eltűnt. Láthatóan úgy viselkedett, mint egy „normális” fiatal parlagi sas. Az utolsó biztos etetése és táplálkozása még a Jászságban volt, 2011. 08. 31-én. Most következik el az az időszak, amikor kiderül, hogy tud-e táplálkozni maga által szerzett vagy zsákmányolt táplálékból. Ezt jó lett volna közvetlen vagy közvetett megfigyeléssel is igazolni.

- Szeptember 17. Szellő néhány napot Pusztaszer környékén a Csaj-tó, Dong-ér, Fülöp-tó mellett mozgott néhány parlagi és több rétisas társaságában. 9:50-kor megtaláltuk Szellőt, az egyik éjszakázó és pihenő erdőben. Rétisasok között volt, amikor 10:03-kor a felette lévő fiatal réti szabályosan rávetette magát és lerúgta az ágról. Szellő kicsit körözött, ekkor remekül látszott az adó, sőt még az antenna is. 200 méterrel arrébb gallyazott fel, ahonnan 10:28-kor ismét felkörüözött észak-nyugati irányba. 10:42 körül elvesztettük szem elől. Ekkor már jó magasan volt, mintegy 400 méteren, ölyvekkel, és egyre távolodott tőlünk. A vizes élőhelyek madarai és a viszonylag gazdag apróvad-állomány közel 10 sast vonzott erre az élőhelyre. Ez bizonyára jó lehetőséget biztosított Szellő számára, hogy élelemhez jusson.

- Szeptember 22. GPS műholdas jelek alapján megtaláltuk Szellő éjszakázóhelyét egy tölgy telepítés szélén lévő kőrifán. A fa alatt friss meszelés, néhány pihetoll és friss köpetek voltak. A köpeteken kívülről látszott néhány kukoricaszem, ami fácán fogyasztásra utal. Először sikerült bizonyítani, hogy önállóan is tudott zsákmányolni, dögöt találni, vagy élelmet koldulni a többi sastól.
- Tíz napos Pusztaszer környéki tartózkodás után néhány nap alatt megérkezett Szajol térségébe szeptember 23.-án, ahol november 12.-ig 47 napot töltött, alkalmi kiruccanásokkal. Ez a terület ismert időszakos megtelepedési területe a sasoknak, köszönhetően jó apróvad és hörcsög állományának. Ebben az időszakban nagy mennyiségben lehetett fácánt megfigyelni a területen, amelyeket etetett a helyi vadásztársaság.
- Október 5-én megtaláltuk előző napi éjszakázóhelyét. Jelentős mennyiségű friss meszelés, néhány pihetoll volt az erdősávban álló kiülőfa alatt. Sajnos köpetet nem találtunk.
- Október 28-án egy fiatal parlagi sas társaságában sikerült azonosítani Szellőt, már a kengyeli községhatárban. Több kilométeres szakaszon együtt siklottak, majd szétváltak útjaik.
- November 13-tól 2012. január 13-ig két hónapig Tiszapüspöki térségében mozgott, az itt tartózkodó fajtársakkal és rétisasokkal. Ez a terület is ismert időszakos megtelepedési terület erős mezei nyúl állományának és a jelentős fácánkibocsátásnak köszönhetően.
- November 20-án a kora reggeli órákban további négy fiatal parlagi sas társaságában sikerült azonosítani Szellőt, P6-os lábgyűrűje és műholdas adója alapján, illetve fotót készíteni róla. A műholdas adó pihenő helyzetben szinte teljesen besimul a tollazat alá, repüléskor viszont elég jól látszott.
- December 6. Borult időjárás miatt nem tudott kellő mértékben feltölteni a jól betollászkodott napelemes adó, így a madár pontos helyéről már egy ideje nem érkezett GPS adat. Ezért elkezdtük keresni, de nem sikerült megtalálni. Vadőrökkel is találkoztunk, akik elmondták, hogy láttak néhány hete egy műholdas madarat.
- December 16-án ismét sikertelenül kerestük Szellőt, az utolsó ismert tartózkodási helyén és környékén. Továbbra is fennállt a probléma, hogy az adó akkumulátora nem tudott tölteni a jellemzően borult idő és az adót fedő tol-



Szellő Pusztaszeren egy fiatal réti sas társaságában, 2011. 09. 17. (foto: Fatér Imre); *Szellő in the company of a young White-tailed Eagle in Pusztaszer, 17.09.2011.*

lak miatt. Ugyan láttunk egy műholdas parlagi sast kétszer is, de ez a T4-es gyűrűkódú elsőéves madár volt. Ekkor a területen további 7-8 parlagi sas és 2 fiatal réti sas mozgott, jelezve a jó táplálékellátottságot.

- 2012. január 15-én Szellő Mesterszállás környékére repült, közel szülőhelyéhez. Ezután a Körösök völgyében, Kunszentmárton környékén időzött egészen február végéig.
- 2012. február 18. A Körösök völgyénél kerestük Szellőt, mert a kapott GPS jelek alapján nagyon kis elmozdulásai voltak. Nagyon nehéz terepviszonyok mellett, hatalmas hóban sikerül a Körösökhöz eljutni, ahol ugyan nem sikerül azonosítani Szellőt, de rétisasokat láttunk. Egy nagy folyókanyarban a sodrás miatt nem tudott befagyni a folyó, ezért több ezer réce tartózkodott a vízen. Minden bizonnyal ez vonzotta ide Szellőt, és ezért nem mozgott jelentősebbeket ebben az időszakban.
- 2012. március elején Szellő a bihari területeket látogatta meg Püspökladány térségében, majd rövid ideig megfordult

a Borsodi-Mezőségben, a Hortobágyon és a Hajdúságban. Március közepétől többfelé kóborolt az országban, megfordult a Nyírség szélén, a Jászságban, ahol nem tudtuk megtalálni, majd újra délnek vette az irányt. Március 28-án átlépte az országhatárt, és rövid romániai tartózkodás után újra nagy területeket járt be Magyarországon, az Alföldön.

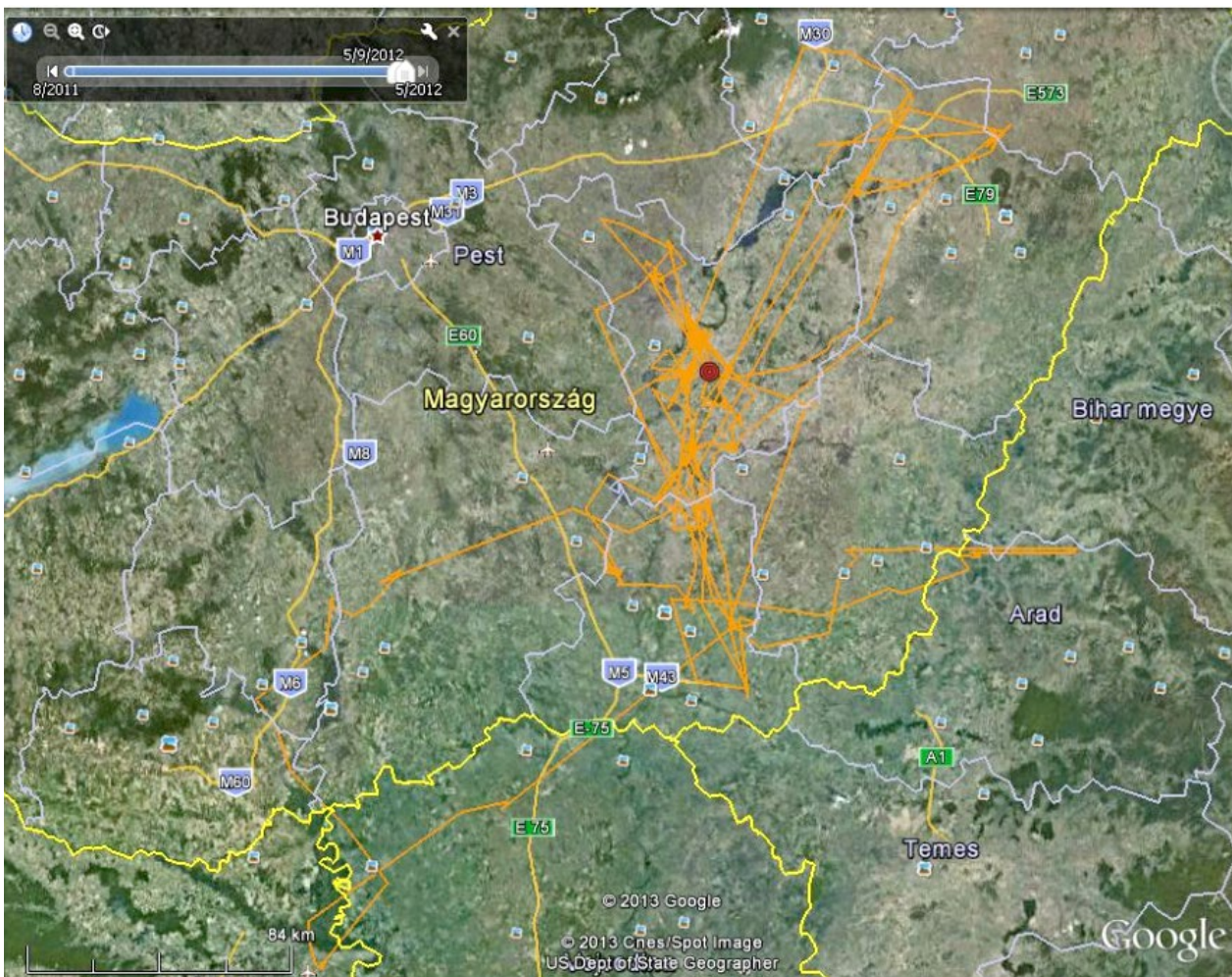
- 2012. április 12-én újra átlépte az országhatárt, és Szerbiában, illetve Horvátországban töltött néhány napot, majd visszakanyarodott először a Dunántúlra, majd ismét az Alföldön kóborolt, egészen a Hortobágy északi részéig. Április végén és május elején ismét a Nagykunságban mozgott, Törökszentmiklós és Mezőtúr között.
- Utolsó GPS jele 2012. május 9-én reggel 6-kor érkezett. A helyszín átvizsgálása nem hozott eredményt, így minden bizonynyal csak az adó meghibásodása miatt nem tudtuk tovább követni Szellő életét. Az út-

vonalát és időszakos megtelepedési területeit a (http://www.satellitetracking.eu/inds/showmap/?check_52=52) linken követhetjük végig.

Az időszak összegzése

Bekóborolja az Alföldet, több jelentősebb sas gyülekezőhelyen megfordul, és hosszabb-rövidebb időt eltölt ott. Többnyire sasok társaságában tartózkodik. Köpetét is sikerül megtalálni. Már teljesen vad madárként viselkedik, kerüli az embert. Sikerült beilleszkednie a sasok közé, megtanult vadászni, zsákmányt szerezni. Kétszer is átlépi az országhatárt, megfordul Romániában, Szerbiában és Horvátországban, ahol rövid időt tölt. A téli időszakban az akkumulátor töltetlensége miatt akadozik a GPS jelek továbbítása, ami nehezíti Szellő megtalálását. Sajnos 2012. május 9-től megszűnik a jelek sugárzása, az utolsó pontok környékén nem találunk semmit, ami azt valószínűsíti, hogy minden

Szellő mozgása Magyarországon, Romániában, Szerbiában és Horvátországban. A piros kör az utolsó ismert tartózkodási helyét mutatja; *Szellő's movements in Hungary, Romania, Serbia and Croatia. The red mark shows the last known position.*



bizonytal csak technikai jellegű probléma lépett fel az adóval és még most is a sasok között szárnyal Szellő.

KÖSZÖNETNYILVÁNÍTÁS

Köszönetünket fejezzük ki a Madárkórház munkatársainak, Tóth Jánosnak, Dr. Déri Jánosnak Szellő gyógykezeléséért. Dudás Miklósnak a madarak szállításában nyújtott segítségéért és szakmai tanácsaiért. Keskeny Attilának, Szász Lászlónak, Horváth Tibornak a volier elkészítésében és felállításában tett segítségéért. A Jászberényi Állat és Növénykert munkatársainak, Felcsik Péternek a bőséges etetőanyag biztosításáért. Nem utolsó sorban a Farm Kft. tulajdonosának és menedzsmentjének a volier helyszínének biztosításáért, illetve

a „bálatornyokért”. Végezetül az EAZA Ragadozó Kampánynak (2010–2011) a műholdas jeladó és az adatszolgáltatás finanszírozásáért.

Öreg parlagi sas (foto: Horváth Márton); *Adult Imperial Eagle*



HACKING AND TRACKING OF SZELLŐ, A RECOVERED IMPERIAL EAGLE

Szellő is an Imperial Eagle (*Aquila heliaca*) that was collected and treated for foot- and crop injuries shortly after its fledging in 2010. Due to the bird's long contact with man it was decided that it could only be released through hacking. For this reason a mobile aviary was set up near Jászakisér-Szellőhát, close to a field of alfalfa. The bird was placed into the aviary on 1 August 2011 along with an adult Imperial Eagle – its 'room mate' from the time of its medical treatment. Feeding happened every other day, later only every third day. The aviary was approached in darkness and under the cover of its side planks. This way the birds did not see humans during feedings.

On 19 August the aviary was opened and Szellő got free, carrying a solar-powered 45g GPS tag by Microwave Telemetry. With the help of the signals of the tag we started to regularly locate Szellő after his release. From 20 to 24 August Szellő remained in a small area 3 km from the aviary, and spent his first few nights on the ground. He got in contact with his wild conspecifics on several occasions, and was provided with food, mostly rabbits dropped from the car, by us. On 25 August Szellő left the area and moved near Jászládány, to an area 4 km from the place where he spent his first few days. He remained here until 1 September, with continued artificial feeding. According to GPS data Szellő thermalled to 600 m ASL on 30 August, and to 1070 m ASL on 1 September. On 4 September

Szellő was located near Tiszapüspöki, where he was observed flying together with another juvenile Imperial Eagle. After spending several days there he continued moving in south-southeasterly direction and reached the area between Hódmezővásárhely and Szegvár, then turned toward the Kiskunság, and spent the night of 13 September near Pusztaszer. In this area he got in contact with White-tailed Eagles, and on 22 September we got first proof of his ability of getting food on his own: under his roost located by the GPS signals we found fresh pellets containing pheasant remnants.

Over the course of the next few months Szellő visited many areas of the Hungarian Plains, crossed political borders to Romania (28 March), Serbia (12 April) and Croatia, and he was observed in the company of other Imperial Eagles and White-tailed Eagles on many occasions, showing normal behaviour of wild eagles. Due to long periods of overcast skies and the fact that the tag was covered by feathers the reception of signals was intermittent during winter months. Unfortunately neither GPS nor Argos signals could be received after 9 May 2012. The search for an eventually dead bird in the area of the last signals brought no results, which gives us reason to hope that the tag stopped sending signals due to some technical problems. The route and temporary settlement areas covered by Szellő can be followed under the following link: http://www.satellitetracking.eu/inds/showmap/?check_52=52